

# かしわば

第16号

2007.11

## 片側顔面けいれん 【ボツリヌス毒素治療】

### かしわばゼミナール

医師とのコミュニケーションでより効果的な診察を

### おしらせ

9月1日から精神保健科の診療を再開しております

### 食べて健康

じゃがいも



瞼や口元がピクピクする  
という症状が続く

# 片側 顔面けいれん

## 【ボツリヌス毒素治療】

まぶた ほう  
瞼や頬、口元の周りがピクピクする……

といった片側顔面けいれんの症状で薬を処方されても治らないということが、以前は少なくありませんでした。しかし、現在では検査・診断方法が確立し、効果的な治療法が確立しています。今回は、その中で『ボツリヌス毒素治療』を紹介します。

ボツリヌス毒素治療を行えるのはボツリヌス療法資格医のいる医療機関に限られますが、当院では、資格を取得した白坂智英医長が2000年から専門に行っており、高い治療効果を上げています。

## 脳神経外科医長 白坂 智英

- ・日本脳神経外科学会専門医
- ・ボツリヌストキシン療法研究会認定ボツリヌス療法資格医



### 片側顔面けいれんとは

ている場所を脳の細い血管が圧迫すること、けいれんが起きるといわれています。動脈硬化による血管の蛇行が更に増悪させる可能性があります。

### 症状

中年以降の女性に発症することが多く、片側の下眼瞼がピクピクとけいれんを起こすことから始まります。徐々に進行し、同じ側の口元までけいれんして、顔面全体に及ぶようになります。耳鳴りを併発する場合もあり、ストレスや疲れで悪化することが多いようです。進行はゆっくりで、時に緩解をみることもありますが、自然消失することはありません。

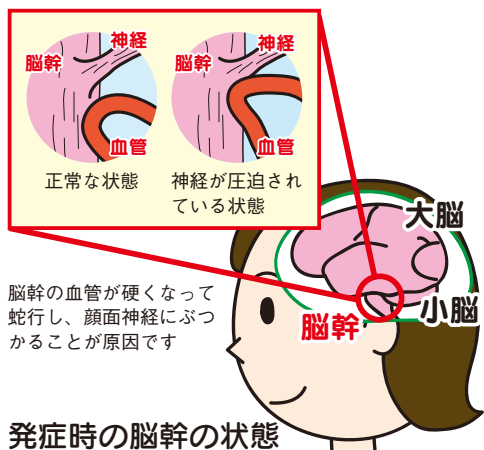
### 検査と診断

患者さんから、けいれんが起こる部位や回数などを聞いた後、患部のけいれんの状態を観察します。まばたきや口をすぼめるなど、けいれんが起きやすい動作をしてもらう誘発検査を行います。

さらに脳の表面や断面を詳細に画像化するMRI検査や、脳血管の状態を画像化するMRA検査で、脳腫瘍などほかの疾患がないか、顔面神経への血管の圧迫があるかどうかを調べます。

### 原因

最も多いのは、顔面神経の脳幹から出



脳幹の血管が硬くなって蛇行し、顔面神経にぶつかることが原因です

### 発症時の脳幹の状態

私たちの考えていること

#### 病院の理念

私たちは、安全で安心いただける医療のサービスに徹し、患者さんの幸せを守ります

#### 病院の基本方針

- ・患者さんにとって、思いやりのある最善の医療に全力をつくします
- ・医師とスタッフによる説明と、患者さんの理解と選択に基づく医療を実践します
- ・患者さんの意志とプライバシーを尊重します
- ・医療従事者として、常に、豊かな人間性と技術の向上をめざします
- ・救命・救急医療から心と体のリハビリテーションまで、脳の総合病院をめざします
- ・地域医療機関との強力な連携をはかり、よりダイナミックな医療のサービスを提供します

#### 患者さんの権利

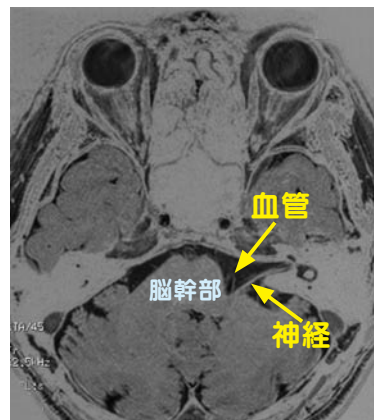
- ・患者さんは、平等で、安全な医療を受ける権利があります
- ・自分の診療にかかわる人々の氏名と役割を知る権利があります
- ・自分の病気・治療・予後について知る権利があります
- ・治療について承諾・拒否する権利があります
- ・自分の診療について、他医師の意見・セカンドオピニオンを得る権利があります
- ・自分のプライバシーを守る権利があります
- ・公的援助、地域サービスに関する情報を知る権利があります
- ・病院職員に対して、意見・苦情を伝える権利があります

# 『ボツリヌス毒素治療』は 外来で受けることができます

顔面けいれんの治療の一つにボツリヌス毒素を用いる治療があります。ボツリヌス毒素治療は、抗てんかん薬や抗不安薬などを内服しても、改善がない場合に行われます。けいれんしている筋肉にA型ボツリヌス毒素製剤を直接注射し、筋肉を麻痺させて、神経と筋肉の伝達を遮断し、けいれんを抑えます。通常は1眼あたり4、5カ所ですが、けいれんする筋肉がいくつもある場合は分割して注射します。治療は外来で行うことができ、入院は必要ありません。

## ボツリヌス 毒素治療

けいれんしている筋肉に  
注射をします



MRI画像で、血管による圧迫が分かります

### 検査は 最新鋭のMRIで行います

当院では、最新鋭の画像診断装置MRI（磁気共鳴断層撮影装置）を導入しており、検査機能を高めています。撮像枚数が1秒間に2700枚と飛躍的に多く、検査中に患者さんが動いた場合でも画像を補正して表示するなど、最先端の技術を有するものです。患者さんは10～15分横になっているだけの痛みも副作用もない安全な検査です。

\*当院では、地域の医療関連施設からの検査依頼も受け付けています。

### ◎注射の部位



### ×印の部位に注射します (通常は1眼あたり4～5カ所)



顔面への注射ということで驚かれる方も多いと思いますが、とても細い針を使用しますので、注射時に少し痛みがある程度です。安心して治療をお受けください。

## 2～3日で 効果が現れます

治療後2～3日から効果が現れ、1～2週間程度で安定し、3～4カ月持続した後、徐々に効果が消えていきます。効果がなくなったら、再治療が必要です。万が一、瞼が閉じにくくなるといった副作用が出た場合でも、その多くは一時的なもので数週間ですくなくなります。



## 高齢の方にも 安心の治療法です

ボツリヌス毒素治療は、日本では2000年に片側顔面けいれんに対して認可され、近年行われるようになってきた治療法です。

患者さんの中には、長年片側顔面けいれんに悩まされながらも、高齢で手術をあきらめていた方がたくさんいます。しかし、ボツリヌス毒素治療は高齢でも外来で安心して受けることができます。

脳腫瘍などでも片側顔面けいれんと同様の症状が起きることがありますので、一度はきちんと診察を受けることをおすすめします。

ボツリヌス毒素治療を行っても効果がない場合や、症状が進んでけいれんが強い場合は開頭手術を検討します。手術は全身麻酔で行われますが、実績のある専門医が執刀しますので、安心して治療を受けていただけます。

# かしわば ゼミナール 第16回

## 医師とのコミュニケーションで より効果的な診察を

症状を正確に伝えることが重要です

自分のことを  
しっかりと伝えましょう

分からないことがあったら  
遠慮せずに聞きましょう

病気の症状は人によってさまざまで、医師が病気の診断をするときには、多くの情報が必要です。患者さんが自分のことをしっかりと伝えることで、正しい診断と効果的な治療につながります。

患者さんの中には、「診察室に入ると緊張してしまって、うまく話せない」という人もいます。そうならないためにも、伝えなければならぬことは紙に書いていくようにしましょう。

医師が患者さんから聞きたいのは、自覚症状、病歴、生活習慣などです。これらのことをなるべく具体的に書いていきます。「最近ちょっと具合が悪い」というようなあいまいな表現ではなく、「1週間前から、頭痛が続く」「今朝起きたら、めまいがした」といったように詳細に書くことが重要です。また、治療を受け始めて、何か異常を感じたら、すぐに報告することも患者さんの大切な役目です。

現在、服用中の薬がある場合は、「お薬手帳」か薬そのものをお持ちください。



医師からの説明を一生懸命聞いていたはずなのに、診察室から出てきたらすっかり忘れてしまったということもよくある話です。説明を聞くときには、メモを取るようにすると安心です。難しい病名などは、医師に書いてもらおうと間違いがありません。

医師の話の中で、知らない言葉があったり、説明の意味が理解できなかった場合は、遠慮せずに医師に尋ねてください。会話を繰り返して、信頼関係を築きながら、一緒に病気と闘っていきましょう。

## NEWS おしらせ

9月1日から  
精神保健科の診療を  
再開しております

休診しておりました精神保健科の診療を、9月1日から再開しております。皆様には大変ご不便をおかけしましたことを心よりお詫び申し上げます。

## 精神保健科診療案内

診療日：金曜日  
診療時間：9：00～12：00  
担当：白井礼子医師  
※完全予約制  
予約電話番号：011-859-5636

9月に札幌管区気象台観測開始以来最も遅い真夏日を記録したかと思えば、次の月には稚内・旭川と昨年よりも2週間以上早い初雪の便りが届いたり、やっぱりこれも温暖化の影響なのかと思ったりもします。

## 編集後記

寒候期の予報によると、今後この寒暖の変動は大きい見込みだそうですので、外出の際にはすぐに脱いだり羽織ったりできる重ね着など体温調節のしやすい服装を心がけ、体調管理には十分ご留意ください。

(小川)



風邪とダイエツトに効果的な野菜です

リンゴより多く含まれるビタミンC

ジャガイモのビタミンCはリンゴの約5倍。加熱しても、あまり破壊されずに摂取できます。免疫力を高めるので、風邪が心配な季節は積極的に食べましょう。カリウムも多く含まれているので、体内の塩分量を調節し高血圧を予防する効果があります。

カロリーはごはんの約半分

ジャガイモのカロリーはごはんの約半分。食物繊維もあり、カロリーコントロールに最適です。